

АДМИНИСТРАЦИЯ  
ЕЛЬНИКОВСКОГО МУНИЦИПАЛЬНОГО РАЙОНА  
РЕСПУБЛИКИ МОРДОВИЯ

**ПОСТАНОВЛЕНИЕ**

от 01.11.2025

№334

с. Ельники

**Об установлении публичного сервитута в целях эксплуатации объекта электросетевого хозяйства: ВЛИ-0,4 кВ для электроснабжения малоэтажной жилой застройки, расположенной по адресу: РМ, Ельниковский район, с. Краснофлотец, ул. Лесная, дом №9.**

Рассмотрев ходатайство публичного акционерного общества «Россети Волга» (ПАО «Россети Волга») ИНН 6450925977, адрес юридического лица: 410031, Саратовская область, г. Саратов, ул. Первомайская, 42/44, за которого действует по доверенности 64 А А 4551394 от 15 апреля 2025 г., удостоверена Ачкасовой Ольгой Александровной нотариусом г. Саратова Саратовской области, зарегистрировано в реестре за № 64/4-н/64-2025-3-233 – Грищенко Анна Алексеевна, в соответствии с: главой V.7 Земельного кодекса Российской Федерации от 25 октября 2001 года №136-ФЗ; статьей 3.6 Федерального закона от 25 октября 2001 года №137-ФЗ «О введении в действие Земельного кодекса Российской Федерации»; Федеральным законом от 06 октября 2003 года №131-ФЗ «Об общих принципах организации местного самоуправления в Российской Федерации»; Постановлением Правительства РФ от 24.02.2009 №160 «О порядке установления охранных зон объектов электросетевого хозяйства и особых условий использования земельных участков, расположенных в границах таких зон»; Постановлением Правительства Республики Мордовия № 187 от 15.03.2017г администрация Ельниковского муниципального района Республики Мордовия **п о с т а н о в л я е т:**

**1.** Установить публичный сервитут в целях эксплуатации объекта электросетевого хозяйства: ВЛИ-0,4 кВ для электроснабжения малоэтажной жилой застройки, расположенной по адресу: РМ, Ельниковский район, с. Краснофлотец, ул. Лесная, дом №9, в отношении земель и (или) земельных участков, указанных в приложении 1 к настоящему постановлению, общей площадью 49 (сорок девять) кв.м.

2. Утвердить границы публичного сервитута, согласно прилагаемому Графическому описанию местоположения публичного сервитута (приложение 2).

3. Публичный сервитут устанавливается на срок 49 (сорок девять) лет. Срок, в течение которого в соответствии с расчетом заявителя использование земельного участка (его части) и (или) расположенного на нем объекта недвижимости в соответствии с их разрешенным использованием будет в соответствии с подпунктом 4 пункта 1 статьи 39.41 Земельного кодекса Российской Федерации невозможно или существенно затруднено (при возникновении таких обстоятельств) составит 30 (тридцать) календарных дней.

4. Предупредить публичное акционерное общество «Россети Волга»:

4.1. Срок, в течение которого использование земельного участка (его части) и (или) расположенного на нем объекта недвижимого имущества в соответствии с их разрешенным использованием будет невозможно или существенно затруднено в связи с осуществлением сервитута – 3 месяца.

4.2. Порядок расчета и внесения платы за публичный сервитут в случае установления публичного сервитута в отношении земельных участков, находящихся в государственной или муниципальной собственности и не предоставленных гражданам или юридическим лицам, осуществляется в соответствии с пунктом 4 статьи 39.46 Земельного кодекса Российской Федерации.

Публичному акционерному обществу «Россети Волга» не позднее шести месяцев со дня принятия настоящего постановления внести единовременным платежом плату за публичный сервитут, установленный в отношении земель и (или) земельных участков, указанных в приложении 1 к настоящему постановлению в соответствии с расчетом указанным в приложении 3 к настоящему постановлению.

4.3. В срок не позднее, чем три месяца после завершения на земельном участке деятельности, для обеспечения которой установлен публичный сервитут, привести используемые земли и земельные участки в состояние, пригодное для их использования в соответствии с видом разрешенного использования, и снести сооружение, размещенное на основании публичного сервитута.

5. Управлению земельных и имущественных отношений, строительства, архитектуры и ЖКХ администрации Ельниковского муниципального района Республики Мордовия в течение пяти рабочих дней со дня принятия настоящего постановления:

5.1. Разместить настоящее постановление с приложением на официальном сайте администрации Ельниковского муниципального района Республики Мордовия.

5.2. Направить обладателю публичного сервитута копию настоящего постановления, сведения о лицах, являющихся правообладателями земельных участков, сведения о лицах, подавших заявления об учете их прав (обременений прав) на земельные участки, способах связи с ними, копии документов, подтверждающих права указанных лиц на земельные участки.

5.3. Направить в Управление Федеральной службы государственной регистрации, кадастра и картографии по Республике Мордовия копию настоящего постановления с приложением границ публичного сервитута.

Приложение 1  
к постановлению администрации  
Ельниковского муниципального района  
Республики Мордовия

Перечень  
земельных участков

№	Кадастровый номер земельного участка	Адрес или иное описание местоположения земельного участка
1.	13:07:0314001:145	Республика Мордовия, Ельниковский район, с. Краснофлотец

### Описание границ публичного сервитута

Сведения о местоположении границ объекта				
1. Система координат <u>МСК-13, зона 1</u>				
2. Сведения о характерных точках границ объекта				
Обозначение характерных точек границ	Координаты, м		Метод определения координат характерной точки	Средняя квадратическая погрешность положения характерной точки ( $M_t$ ), м
	X	Y		
1	2	3	4	5
1	428406.97	1219249.32	Метод спутниковых геодезических измерений (определений)	0.10
2	428398.81	1219240.32	Метод спутниковых геодезических измерений (определений)	0.10
3	428401.78	1219237.63	Метод спутниковых геодезических измерений (определений)	0.10
4	428409.93	1219246.63	Метод спутниковых геодезических измерений (определений)	0.10
1	428406.97	1219249.32	Метод спутниковых геодезических измерений (определений)	0.10

# Графическое описание местоположения границ публичного сервитута

## Схема расположения границ публичного сервитута

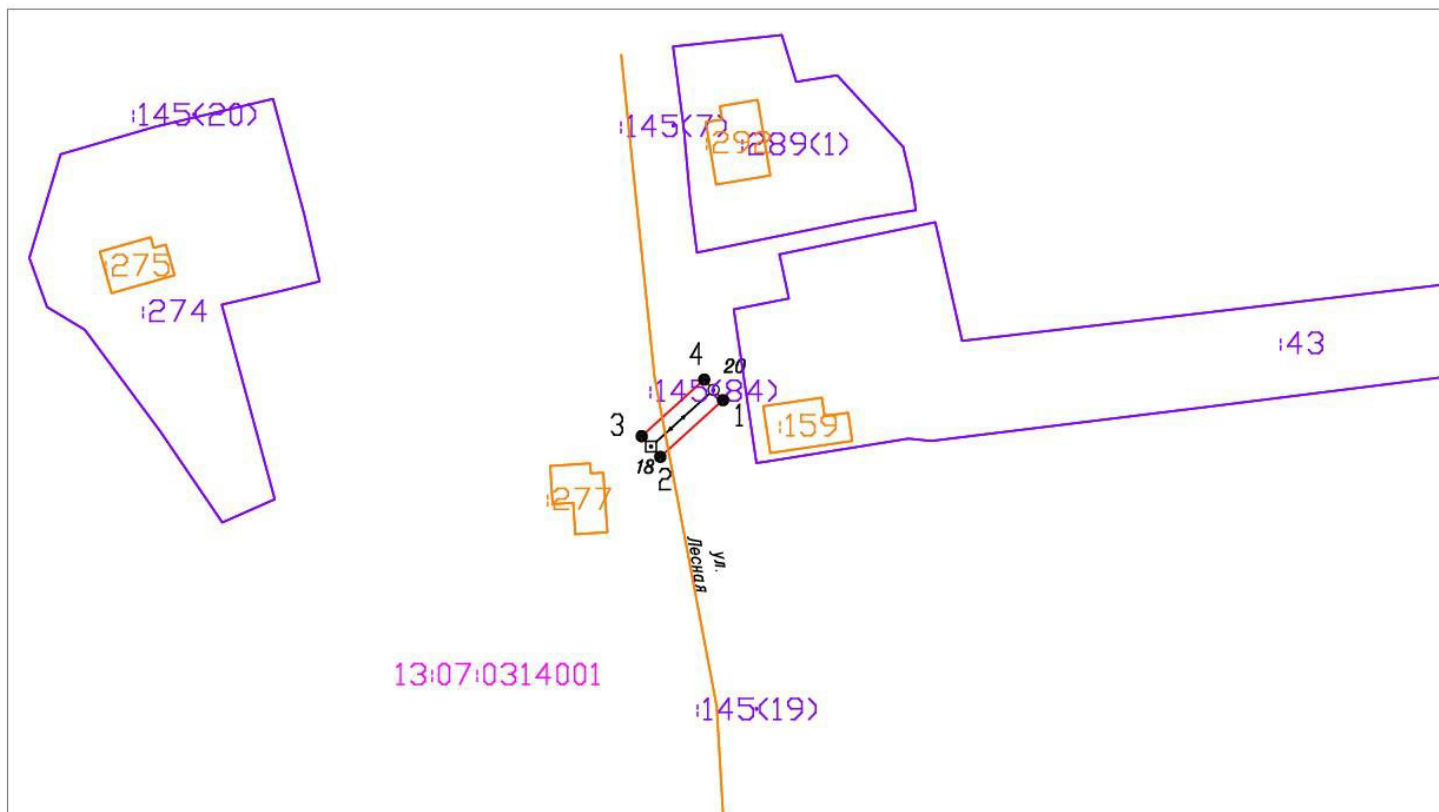
УТВЕРЖДЕНО

Объект: ВЛИ-0,4 кВ для электроснабжения малоэтажной жилой застройки, расположенной по адресу: РМ, Ельниковский район, с. Краснофлотец, ул. Лесная, дом №9

Адрес: Республика Мордовия, Ельниковский район, с. Краснофлотец

Площадь: 49 кв.м.

от \_\_\_\_\_ № \_\_\_\_\_



Обзорная схема



Система координат: МСК-13, зона 1

Масштаб 1:1000

Условные обозначения:

- |  |   |               |  |
|--|---|---------------|--|
|  | Граница кадастровых кварталов по сведениям ЕГРН | 154           | Кадастровый номер ОКС                          |
|  | Граница земельных участков по сведениям ЕГРН    | 208           | Кадастровый номер земельного участка           |
|  | Граница ОКС по сведениям ЕГРН                   | 13:07:0314001 | Номер кадастрового квартала                    |
|  | Проектная граница публичного сервитута          | 1 ●           | Характерная точка границы публичного сервитута |

## РАСЧЕТ ПЛАТЫ

за публичный сервитут по объекту электросетевого хозяйства:

**ВЛИ-0,4 кВ для электроснабжения малоэтажной жилой застройки, расположенной по адресу: РМ, Ельниковский район, с. Краснофлотец, ул. Лесная, дом №9**

Расчет платы за публичный сервитут в отношении земель, государственная собственность на которые не разграничена, определяется на основании Постановления Правительства Республики Мордовия от 15.03.2017 г № 187 «Об утверждении Правил определения размера платы по соглашению об установлении земельных участков, находящихся в государственной собственности Республики Мордовия, и земельных участков, государственная собственность на которых не разграничена» исчисляется по формуле:

$P_{п} = (УПКС \times P_{серв}) \times K$ , где

$P_{п}$  – размер платы за публичный сервитут, рублей в год;

УПКС – средний удельный показатель кадастровой стоимости земель по группам видов разрешенного использования, рублей;

$K$  – коэффициент платы за публичный сервитут. В отношении земельного участка, находящегося в государственной или муниципальной собственности и не обремененного правами третьих лиц, коэффициент платы равен:

0,01% кадастровой стоимости земельного участка за каждый год его использования;

$P_{серв}$  – площадь части земельного участка (публичного сервитута), кв. м.

Таблица 1. Расчет платы за публичный сервитут

№	Кадастровый квартал ЗУ	Местоположение объекта	Категория земель	Вид собственности	Площадь ЗУ, кв.м	Площадь ЗУ в границах, обремененных публичным сервитутом, кв.м	Средний удельный показатель кадастровой стоимости земель по группам видов разрешенного использования, руб. <sup>1</sup>	Коэффициент платы за публичный сервитут, % <sup>2</sup>	Размер платы за публичный сервитут в год, руб.	Размер платы за публичный сервитут за 49 лет, руб.
1	2	3	4	5	6	7	8	9	10	11
1	13:07:0314001	Республика Мордовия, Ельниковский район, с. Краснофлотец	Земли населённых пунктов	-	-	49	418,61	0,01%	2,05	100,45
ИТОГО						49			2,05	100,45

<sup>1</sup>—средний УПКС земель на территории Республики Мордовия, утвержденный Постановлением Правительства Республики Мордовия от 22.03.2023 № 140. Применяемый сегмент по Постановлению - 3 - «Общественное использование объектов»

<sup>2</sup>— коэффициент платы за публичный сервитут, утвержденный Постановлением Правительства Республики Мордовия № 187 от 15.03.2017 г. Коэффициент по Постановлению – 0,01 % кадастровой стоимости за каждый год его использования

**Реквизиты для оплаты:**

Администрация Ельниковского муниципального района Республики Мордовия  
431370, Республика Мордовия, Ельниковский район, с.Ельники, ул.Ленина, д.18.

ОКЦ №8 Волго-Вятского ГУ Банка России //УФК по Республике Мордовия г. Саранск , ЕКС 40102810345370000076, кс 03231643896180000900, л/с 03093006090,ИНН 1307076097, ОГРН 1021300834686, КПП 130701001, БИК 018952501, ОКПО 04048280».

5.4. Обеспечить хранение сведений о границах публичного сервитута в течение установленного срока.

6. Ограничения в использовании земельных участков, в отношении которых установлен публичный сервитут, устанавливаются в соответствии с Постановлением Правительства РФ от 24 февраля 2009 года № 160 «О порядке установления охранных зон объектов электросетевого хозяйства и особых условий использования земельных участков, расположенных в границах таких зон».

7. Публичный сервитут считается установленным со дня внесения сведений о нем в Единый государственный реестр недвижимости.

8. Контроль над исполнением настоящего постановления возложить на первого заместителя Главы Ельниковского муниципального района.

Глава Ельниковского  
муниципального района



Ю.А. Бекешев